

ผลการจัดอันดับขีดความสามารถในการแข่งขันด้านทุนมนุษย์ ประจำปี 2563 (IMD World Talent Ranking 2020) โดย IMD World Competitiveness Center

ภาพรวมผลการจัดอันดับระดับโลก

ในปี 2563 IMD World Competitiveness Center ประเทศสวิตเซอร์แลนด์ ได้ทำการจัดอันดับขีดความสามารถในการแข่งขันด้านทุนมนุษย์ (World Talent Ranking) ของ 63 เขตเศรษฐกิจทั่วโลก ทั้งนี้ การจัดอันดับของ IMD World Talent Report ในปีนี้ ประกอบด้วย ตัวชี้วัดทั้งหมด 31 ตัวชี้วัดซึ่งแบ่งออกเป็น 3 กลุ่มได้แก่ 1. ด้านการลงทุนและการพัฒนา (Investment & Development) 8 ตัวชี้วัด เป็นการประเมินทรัพยากรของประเทศที่ใช้ในการพัฒนาทรัพยากรมนุษย์ 2. การดึงดูดบุคลากรที่มีความสามารถ (Appeal) 11 ตัวชี้วัด เป็นการประเมินศักยภาพของประเทศที่จะดึงดูดบุคลากรที่มีความสามารถทั้งในและจากนอกประเทศ และ 3. ความพร้อมด้านบุคลากร (Readiness) 12 ตัวชี้วัด เป็นการประเมินคุณภาพของทักษะและความสามารถของบุคลากรในประเทศ โดยในปี 2563 เขตเศรษฐกิจที่มีคะแนนรวมสูงสุด 10 อันดับ ได้แก่ สวิตเซอร์แลนด์ เดนมาร์ก ลักเซมเบิร์ก ไอซ์แลนด์ สวีเดน ออสเตรีย นอร์เวย์ แคนาดา สิงคโปร์ และเนเธอร์แลนด์ ตามลำดับ

ภาพรวมผลการจัดอันดับด้านทุนมนุษย์ระดับโลก ปี 2563 โดย IMD

เขตเศรษฐกิจที่มีขีดความสามารถในการแข่งขันสูงสุด 10 อันดับแรกของโลก
(จาก 63 เขตเศรษฐกิจ)

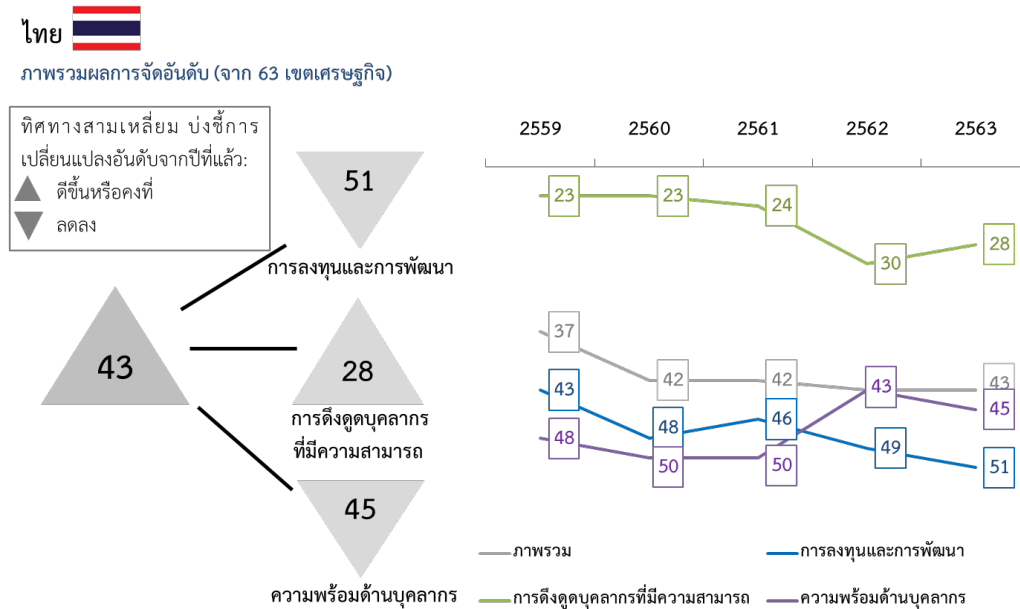
อันดับ	ธงชาติ	ประเทศ	การเปลี่ยนแปลงอันดับจากปี 2562
อันดับ 1		สวิตเซอร์แลนด์	◆ คงที่ (ปี 2562 อันดับ 1)
อันดับ 2		เดนมาร์ก	◆ คงที่ (ปี 2562 อันดับ 2)
อันดับ 3		ลักเซมเบิร์ก	▲ + 2 (ปี 2562 อันดับ 5)
อันดับ 4		ไอซ์แลนด์	▲ + 3 (ปี 2562 อันดับ 7)
อันดับ 5		สวีเดน	▼ - 2 (ปี 2562 อันดับ 3)
อันดับ 6		ออสเตรีย	▼ - 2 (ปี 2562 อันดับ 4)
อันดับ 7		นอร์เวย์	▼ - 1 (ปี 2562 อันดับ 6)
อันดับ 8		แคนาดา	▲ + 5 (ปี 2562 อันดับ 13)
อันดับ 9		สิงคโปร์	▲ + 1 (ปี 2562 อันดับ 10)
อันดับ 10		เนเธอร์แลนด์	▼ - 1 (ปี 2562 อันดับ 9)

ผลการจัดอันดับขีดความสามารถในการแข่งขันด้านทุนมนุษย์ในปี 2563 พบว่า มีเขตเศรษฐกิจในเอเชียที่ได้รับการจัดอันดับอยู่ในกลุ่มที่มีขีดความสามารถในการแข่งขันสูงสุด 10 อันดับแรก เพียงเขตเศรษฐกิจเดียวคือ สิงคโปร์ ซึ่งมีผลการจัดอันดับดีขึ้น 1 อันดับจากปีที่แล้ว มาอยู่ที่อันดับ 9 อย่างไรก็ตาม เป็นที่น่าสนใจว่า ในปีนี้มีเขตเศรษฐกิจจากทวีปยุโรปถึง 8 เขตเศรษฐกิจ ที่มีขีดความสามารถในการแข่งขันสูงสุด 10 อันดับแรกของโลก ซึ่งเขตเศรษฐกิจในกลุ่มนี้ล้วนเป็นเขตเศรษฐกิจที่มีระบบการศึกษาที่ดีและมีปัจจัยแวดล้อมที่สนับสนุนการเคลื่อนย้ายทุนมนุษย์ระหว่างกันได้เป็นอย่างดี

นอกจากนั้น เมื่อพิจารณาเขตเศรษฐกิจที่มีอันดับสูงสุด 10 อันดับแรกด้านความสามารถในการแข่งขันของประเทศในภาพรวม (National Competitiveness) ความสามารถในการแข่งขันด้านดิจิทัล (Digital Competitiveness) และความสามารถด้านทุนมนุษย์ (Talent Ranking) พบว่าส่วนใหญ่เป็นเขตเศรษฐกิจในกลุ่มเดียวกัน ซึ่งสะท้อนให้เห็นว่าความสามารถของทุนมนุษย์และการพัฒนาในด้านดิจิทัลนับเป็นปัจจัยสำคัญที่ช่วยสร้างขีดความสามารถในการแข่งขันในภาพรวมของประเทศเป็นอย่างมาก

ทั้งนี้ จากผลการจัดอันดับขีดความสามารถในการแข่งขันด้านทุนมนุษย์ในปี 2563 พบว่า สถานการณ์การระบาดของไวรัสโควิด-19 ส่งผลให้การเคลื่อนย้ายทุนมนุษย์เชิงกายภาพเป็นไปได้อย่างขึ้น และการเปลี่ยนแปลงทางการเมืองในระดับภูมิภาค เช่น บริกซิก (Brexit) นับเป็นปัจจัยสำคัญต่อการฟื้นฟูเศรษฐกิจหลังวิกฤตโรคระบาดนี้ ยิ่งไปกว่านั้น ศักยภาพในการดึงดูดบุคลากรที่มีศักยภาพระดับโลกของแต่ละเขตเศรษฐกิจ รวมถึงการกบฏวณสิทธิของแรงงาน โครงสร้างทางภาษีและกฎหมายต่าง ๆ ให้สอดคล้องกับงานในอนาคต จะกลายมาเป็นประเด็นสำคัญต่อจากนี้

ผลการจัดอันดับด้านทุนมนุษย์ปี 2563 ของไทย



ปี 2563 ในภาพรวม ไทยมีอันดับความสามารถในการแข่งขันด้านทุนมนุษย์อยู่ที่อันดับ 43 จาก 63 เขตเศรษฐกิจทั่วโลก ซึ่งไม่เปลี่ยนแปลงจากปีที่แล้ว

เมื่อพิจารณาปัจจัย 3 ด้านที่ใช้ในการจัดอันดับ ไทยมีขีดความสามารถในการแข่งขันด้านทุนมนุษย์ดีขึ้นจากปีที่แล้วเพียง 1 ด้าน คือ การดึงดูดบุคลากรที่มีความสามารถ (Appeal) ในขณะที่ อีก 2 ด้าน มีอันดับความสามารถในการแข่งขันลดลง ได้แก่ ด้านการลงทุนและการพัฒนา (Investment & Development) และด้านความพร้อมด้านบุคลากร (Readiness)

ทั้งนี้ จากแนวโน้มผลการจัดอันดับของไทยในช่วง 5 ปีที่ผ่านมา (ปี 2559 – 2563) จะเห็นได้ว่า อันดับความสามารถในการแข่งขันของไทยด้านทุนมนุษย์ในภาพรวมมีแนวโน้มลดต่ำลง จากอันดับที่ 37 ในปี 2559 และลดลงอย่างต่อเนื่องมาสู่อันดับที่ 43 ในปี 2562 – 2563 ซึ่งเมื่อพิจารณาเป็นรายปัจจัยจะพบว่า ปัจจัยด้านการลงทุนและพัฒนามีแนวโน้มลดลงเป็นลำดับโดยอยู่ในอันดับที่ 51 ในปี 2563 ในขณะที่ด้านความพร้อมถึงแม้จะมีแนวโน้มดีขึ้นเล็กน้อยแต่ก็ยังคงมีอันดับต่ำโดยอยู่ในอันดับที่ 45 ส่วนด้านความสามารถในการดึงดูดบุคลากรที่มีความสามารถถึงแม้จะอยู่ในอันดับค่อนข้างดีกว่าอีกสองปัจจัยแต่ก็เริ่มมีแนวโน้มลดต่ำลง ซึ่งสะท้อนให้เห็นว่าถึงแม้ประเทศ

ไทยจะมีความพยายามพัฒนาอย่างต่อเนื่องในระยะที่ผ่านมา แต่อาจยังไม่มากและรวดเร็วเพียงพอเมื่อเปรียบเทียบกับประเทศอื่น ๆ ที่ได้รับการจัดอันดับ

ผลการจัดอันดับด้านทุนมนุษย์รายปัจจัยของไทย

(จาก 63 เขตเศรษฐกิจ)

	ปี 2562	ปี 2563	
1) ด้านการลงทุนและพัฒนา (Investment & Development)	อันดับ 49	อันดับ 51	▼ - 2
2) ด้านการดึงดูดบุคลากรที่มีความสามารถ (Appeal)	อันดับ 30	อันดับ 28	▲ + 2
3) ด้านความพร้อมบุคลากร (Readiness)	อันดับ 43	อันดับ 45	▼ - 2

เมื่อพิจารณาผลการจัดอันดับด้านทุนมนุษย์รายปัจจัยพบว่า ด้านการดึงดูดบุคลากรที่มีความสามารถ ยังคงเป็นจุดแข็งที่สุดของไทย ในขณะที่ในด้านการลงทุนและพัฒนา รวมถึงด้านความพร้อมบุคลากร ประเทศไทยยังมีขีดความสามารถค่อนข้างต่ำ โดยมีรายละเอียดแต่ละด้านดังนี้

การลงทุนและพัฒนา (Investment & Development)

การลงทุนและพัฒนา (Investment & Development)	ปี 2562	ปี 2563	การเปลี่ยนแปลงอันดับ
Total public expenditure on education	52	57	↓ - 5
Total public expenditure on education per student	55	52	↑ +3
Pupil-teacher ratio (primary education)	36	42	↓ - 6
Pupil-teacher ratio (secondary education)	58	59	↓ - 1
Apprenticeships	19	17	↑ +2
Employee Training	25	25	↔
Female labor force	34	34	↔
Health Infrastructure	28	22	↑ +6

ปัจจัยด้านการลงทุนและพัฒนามักเป็นประเด็นสำคัญที่ประเทศไทยต้องให้ความสำคัญเพราะมีแนวโน้มความสามารถในการแข่งขันลดลงโดยลำดับดังที่กล่าวแล้วข้างต้น โดยในปี 2563 ผลการจัดอันดับด้านการลงทุนและพัฒนาของไทย ลดลงมาอยู่ในอันดับที่ 51 จากอันดับที่ 49 ในปี 2562 ซึ่งถึงแม้ประเทศไทยจะทำได้ดีในด้านการเปิดโอกาสให้มีการฝึกงาน (Apprenticeships) และการมีโครงสร้างพื้นฐานที่ดีในด้านสุขภาพ (Health Infrastructure) แต่ยังมีประเด็นที่เป็นความท้าทายอย่างมากของไทยคือด้านการจัดการศึกษาโดยเฉพาะอย่างยิ่งด้านอัตราส่วนนักเรียนต่อครูทั้งในระดับประถมศึกษาและมัธยมศึกษา (Pupil-teacher ratio (Primary & Secondary education)) และงบประมาณภาครัฐด้านการศึกษา (Total public expenditure on education) ภาครัฐจึงควรกำหนดนโยบายสนับสนุนการลงทุนและพัฒนาทุนมนุษย์ของไทย เพื่อแก้ไขปัญหายุ่งยากและยกระดับขีดความสามารถด้านนี้ ทั้งในระยะสั้น ระยะกลาง และระยะยาว

การดึงดูดบุคลากรที่มีความสามารถ (Appeal)

การดึงดูดบุคลากรที่มีความสามารถ (Appeal)	ปี 2562	ปี 2563	การเปลี่ยนแปลงอันดับ
Cost-of-living index	39	39	↔
Attracting and retaining talents	35	27	↑ +8
Worker motivation	26	27	↓ - 1
Brain drain	23	26	↓ - 3
Quality of life	36	38	↓ - 2
Foreign highly-skilled personnel	29	16	↑ +13
Remuneration in services professions	44	44	↔
Remuneration of management	26	26	↔
Effective personal income tax rate	5	5	↔
Justice	28	30	↓ - 2
Exposure to particle pollution	55	55	↔

การสร้างสภาพแวดล้อมที่ดึงดูดบุคลากรที่มีความสามารถจากภายนอกและรักษาบุคลากรที่มีอยู่แล้วภายในประเทศนับเป็นมาตรการที่ประเทศต่างๆ ทั่วโลกต่างพยายามดำเนินการเพื่อให้มีทรัพยากรมนุษย์ที่เพียงพอสำหรับการพัฒนาประเทศ โดยเฉพาะในยุคที่เกือบทุกประเทศมีอัตราการเพิ่มขึ้นของประชากรที่ลดลงในขณะที่มีสัดส่วนของประชากรสูงอายุเพิ่มมากขึ้น ดังนั้น ปัจจัยด้านการดึงดูดบุคลากรที่มีความสามารถ (Appeal) นับเป็นอีกปัจจัยหนึ่งที่ต้องให้ความสำคัญ สำหรับประเทศไทยที่โดยพื้นฐานมีอันดับค่อนข้างดีในด้านนี้ และมีอันดับที่ดีขึ้นถึง 2 อันดับจากปี 2562 มาอยู่ที่อันดับ 28 ในปี 2563 แต่ก็ยังเป็นประเด็นที่ต้องให้ความสำคัญเพราะเริ่มมีแนวโน้มที่ลดต่ำลงในช่วง 5 ปีที่ผ่านมา

ทั้งนี้ ประเด็นที่เป็นจุดแข็งของไทยคือด้านอัตราภาษีเงินได้ (Effective personal income tax rate) ปัจจัยแวดล้อมทางธุรกิจของประเทศที่สามารถดึงดูดบุคลากรที่มีความสามารถจากต่างประเทศ (Foreign highly-skilled personnel) และการให้ความสำคัญในการดึงดูดและรักษาบุคลากรที่มีความสามารถในบริษัท (Attracting and retaining talents) ในขณะที่ประเด็นสำคัญที่ต้องให้ความสนใจคือด้านสิ่งแวดล้อม โดยเฉพาะมลพิษทางอากาศหรือ PM 2.5 (Exposure to particle pollution) ซึ่งยังคงเป็นปัญหาอย่างต่อเนื่องในช่วงที่ผ่านมา

ความพร้อมด้านบุคลากร (Readiness)

ความพร้อมด้านบุคลากร (Readiness)	ปี 2562	ปี 2563	การเปลี่ยนแปลงอันดับ
Labor force growth	32	55	↓ - 23
Skilled labor	29	21	↑ +8
Finance skills	38	37	↑ +1
International experience	20	15	↑ +5
Competent senior managers	24	20	↑ +4
Primary and secondary education	45	39	↑ +6
Graduates in Sciences	15	16	↓ - 1
University education	44	38	↑ +6
Management education	40	34	↑ +6
Language skills	46	47	↓ - 1
Student mobility inbound	51	53	↓ - 2
Educational assessment - PISA	49	50	↓ - 1

การเตรียมความพร้อมของบุคลากรให้มีความทักษะและความสามารถที่สอดคล้องกับความต้องการของประเทศที่เปลี่ยนแปลงไปมีความสำคัญเป็นอย่างมากต่อความสามารถในการแข่งขันของประเทศในระยะยาว ซึ่งในด้านนี้นับว่าประเทศไทยยังต้องการการพัฒนาเป็นอย่างมาก โดยในปี 2563 อันดับความสามารถในการแข่งขันด้านความพร้อมบุคลากรของไทยได้ปรับลดลง 2 อันดับจากปี 2562 มาอยู่ที่อันดับ 45 โดยประเด็นสำคัญในเชิงคุณภาพได้แก่ ความรู้ในด้านวิทยาศาสตร์ คณิตศาสตร์ และการอ่าน ซึ่งมีตัวชี้วัดจากผลการประเมินทางการศึกษา PISA (Educational assessment – PISA) ทักษะทางด้านภาษา และระบบการศึกษาที่ตอบสนองต่อความจำเป็นในการสร้างความสามารถในการแข่งขันของประเทศ นอกจากนี้ ยังมีประเด็นที่ต้องให้ความสนใจคืออัตราการเติบโตของกำลังแรงงานที่ลดลง ซึ่งอาจเป็นผลจากแนวโน้มของการมีประชากรสูงอายุเพิ่มขึ้นในขณะที่ประชากรเพิ่มขึ้นน้อยลงและผลกระทบระยะสั้นจากการระบาดของโควิด-19 ทำให้อัตราการจ้างงานลดลง

ประเด็นความพร้อมด้านบุคลากรเหล่านี้ถือเป็นความท้าทายของไทย ที่ต้องได้รับความใส่ใจแก้ไขอย่างเร่งด่วน จากการที่ไทยได้เข้าสู่การเป็นสังคมผู้สูงอายุ (Ageing society) ทำให้แนวโน้มกำลังแรงงานลดลงอย่างต่อเนื่อง กอปรกับกระแสการเปลี่ยนแปลงของโลกที่นับวันจะทวีความรุนแรงและรวดเร็วมากขึ้น ไทยจึงจำเป็นต้องเตรียมพร้อมบุคลากรให้มีศักยภาพเพียงพอและมีความสามารถทัดเทียมนานาอารยประเทศ โดยเฉพาะทักษะทางด้านภาษา รวมถึงความรู้ความเชี่ยวชาญด้านวิทยาศาสตร์ และดิจิทัลเทคโนโลยี อันจะช่วยพัฒนาระดับขีดความสามารถของประเทศได้อย่างยั่งยืนต่อไป

ไทยกับเขตเศรษฐกิจในกลุ่มภูมิภาคอาเซียน (ASEAN)










จากเขตเศรษฐกิจในสมาชิกประชาคมอาเซียนรวม 10 เขตเศรษฐกิจ มีเพียง 5 เขตเศรษฐกิจ คือ ไทย อินโดนีเซีย มาเลเซีย สิงคโปร์ และฟิลิปปินส์ ที่ได้รับการจัดอันดับด้านทุนมนุษย์โดย IMD ซึ่งเขตเศรษฐกิจที่มีอันดับความสามารถในการแข่งขันสูงสุดของอาเซียนและของโลก คือ สิงคโปร์ รองลงมาคือ มาเลเซีย ไทย อินโดนีเซีย และฟิลิปปินส์ ตามลำดับ

ในปี 2563 เขตเศรษฐกิจในภูมิภาคอาเซียนส่วนใหญ่ มีทิศทางเปลี่ยนแปลงอันดับความสามารถในการแข่งขันด้านทุนมนุษย์ที่แตกต่างกันออกไป เมื่อเปรียบเทียบกับปี 2562 โดยเขตเศรษฐกิจที่มีอันดับขีดความสามารถดีขึ้น ได้แก่ สิงคโปร์ และฟิลิปปินส์ ในขณะที่มาเลเซีย และอินโดนีเซีย มีอันดับลดลง ส่วนไทย มีอันดับคงที่ไม่เปลี่ยนแปลง



เมื่อพิจารณาเป็นรายปัจจัยจะเห็นว่าสิงคโปร์ และมาเลเซีย เป็นเขตเศรษฐกิจที่มีอันดับในด้านความพร้อมบุคลากรค่อนข้างดี ในขณะที่ไทย อินโดนีเซีย และฟิลิปปินส์ มีจุดเด่นด้านการดึงดูดบุคลากรที่มีความสามารถ อย่างไรก็ตาม ประเด็นที่น่าสนใจคือ ไทยมีอันดับขีดความสามารถด้านความพร้อมบุคลากรค่อนข้างน้อย โดยมีอันดับที่น้อยกว่าฟิลิปปินส์ในด้านนี้ค่อนข้างมาก สะท้อนให้เห็นว่าประเทศไทยต้องให้ความสำคัญและ

เร่งพัฒนาความพร้อมด้านบุคลากร และการลงทุนและพัฒนาทุนมนุษย์ อันจะเป็นรากฐานในการยกระดับขีดความสามารถในการแข่งขันของประเทศได้อย่างยั่งยืนต่อไป

เขตเศรษฐกิจ	ผลการจัดอันดับด้านทุนมนุษย์ ปี 2563			
	ภาพรวม 	การลงทุนและ พัฒนา 	การดึงดูดบุคลากรที่มี ความสามารถ 	ความพร้อมด้าน บุคลากร 
 สิงคโปร์	9	21	22	1
 มาเลเซีย	25	34	29	18
 ไทย	43	51	28	45
 อินโดนีเซีย	45	52	32	46
 ฟิลิปปินส์	48	61	31	33